

# **Informe epidemiológico**

**COVID-19**

**Actualización al 31 de diciembre de 2022**

**DEPARTAMENTO DE VIGILANCIA EN SALUD - ÁREA VIGILANCIA EN SALUD DE LA  
POBLACIÓN -  
DIRECCIÓN GENERAL DE LA SALUD**

## Contenido

Contenido.....	1
Resumen.....	2
Glosario.....	3
Situación actual.....	4
Caracterización temporal de los casos.....	4
Caracterización de los casos.....	5
Caracterización geográfica de los casos.....	7
Monitoreo de mortalidad.....	8
Vigilancia de brotes.....	10
Vigilancia centinela de infecciones respiratorias agudas graves (IRAG).....	11
Situación actual.....	11
Vigilancia genómica.....	13
Campaña de vacunación.....	14
Anexo. Casos y tasa de incidencia de COVID-19, según semana epidemiológica y grupo de edad.....	0
.....	0

## Resumen

A la fecha se registran 1020294 casos confirmados por laboratorio acumulados de COVID-19 en Uruguay:

- En las últimas semanas, se ha registrado un aumento de casos.
- El 2,3% del total de casos confirmados requirieron ingreso hospitalario (1,8% a cuidados moderados y 0,6% del total a CTI).
- Se identificaron 4055 casos confirmados en mujeres embarazadas, 12 de ellas fallecidas.
- El 98% de los casos confirmados se consideran recuperados a la fecha.
- La letalidad es de 0,74%, ubicándose en los valores históricos más bajos, similares a los registrados en marzo de 2021. La mortalidad es de 214,39 por 100 mil habitantes.
- La variante predominante es Omicron, desde el mes de octubre se detecta la subvariante BQ1.

## Glosario

CIH: Unidad de Control de Infecciones Hospitalarias.

DEVISA: Departamento de Vigilancia en Salud

DLSP: Departamento de Laboratorios de Salud Pública (División Epidemiología, Dirección General de la Salud, Ministerio de Salud Pública).

ELEPEM: establecimiento de larga estadía para personas mayores.

EPOC: enfermedad pulmonar obstructiva crónica.

ETI: enfermedad tipo Influenza.

FIS: fecha de inicio de síntomas.

IRAG: infección respiratoria aguda grave.

MSP: Ministerio de Salud Pública.

OMS: Organización Mundial de la Salud.

RIQ: rango intercuartílico.

SEPI: semana epidemiológica.

SG-DEVISA: Sistema Informático de gestión del Departamento de Vigilancia en Salud.

SNIS: Sistema Nacional Integrado de Salud.

UCI: Unidad de Cuidados Intensivos.

## Situación actual

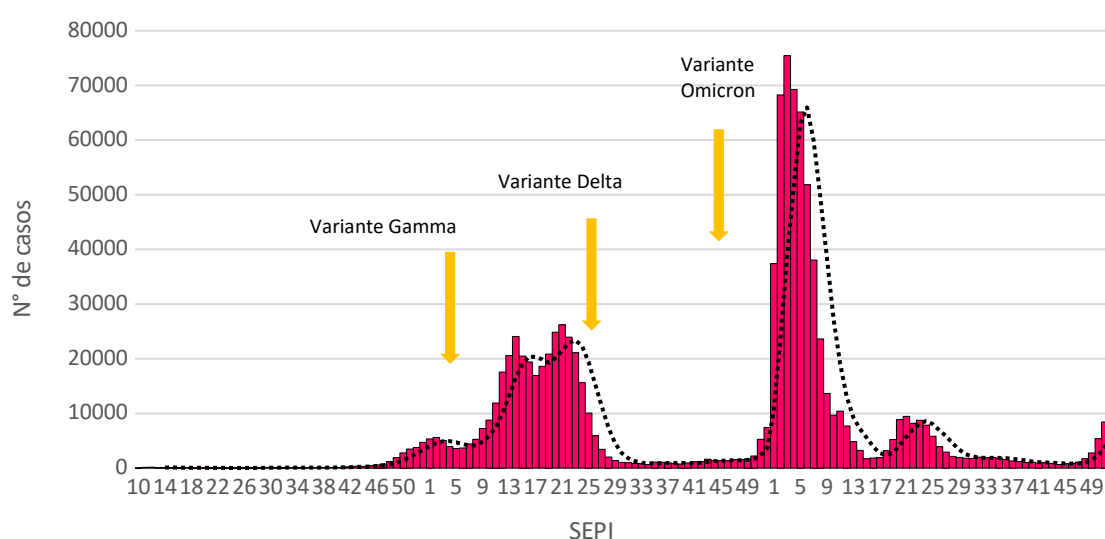
A continuación, se presenta la situación epidemiológica de COVID-19 en Uruguay actualizada a la fecha, utilizando como fuente de datos el SG-DEVISA.

El día 13 de marzo de 2020, se realizó la primera confirmación de un caso de COVID-19 en Uruguay. Desde la fecha se han **confirmado por laboratorio 1020294 casos** (incidencia acumulada de 28896,05 casos por 100.000 habitantes).

### Caracterización temporal de los casos

En la SE 3 de 2022 se alcanzó el máximo número de casos acumulados. En las últimas semanas epidemiológicas se comienza a registrar un aumento de casos. En el gráfico 1 se muestra la curva epidémica según la semana epidemiológica correspondiente a la fecha de inicio de síntomas o fecha de resultado de los casos confirmados.

**Gráfico 1.** Distribución de casos confirmados de COVID-19, según semana epidemiológica. Uruguay, 2020 – 2022 (al 31/12/2022).



Fuente: elaborado por Departamento de Vigilancia en Salud con datos del Sistema de Gestión.

## Caracterización de los casos

El 55,36% del total de los casos confirmados son del sexo femenino, siendo la incidencia para este sexo de 31043,0 por 100.000 mujeres. La incidencia para el sexo masculino es de 26517,7 por 100.000 hombres. En la tabla 1 se observa la incidencia acumulada de la enfermedad para cada grupo de edad.

**Tabla 1.** Distribución de casos confirmados e incidencia acumulada de COVID-19 según sexo y grupo de edad. Uruguay, 2020 - 2022 (al 31/12/2022).

Grupo de edad	Sexo		Sin dato	Total	Incidencia acumulada*
	F	M			
Menor a 15	67128	69662	13	136803	19694,31
15 a 24	87126	72651	18	159795	30570,37
25 a 34	109386	86763	25	196174	38508,98
35 a 44	97223	74750	25	171998	35919,80
45 a 54	76181	57938	24	134143	31538,13
55 a 64	55175	42302	22	97499	25344,23
65 a 74	34906	27143	20	62069	22339,68
75 y más	36213	20872	75	57160	24074,67
Sin dato	1465	1767	1421	4653	NC
Total	564803	453848	1643	1020294	28896,05

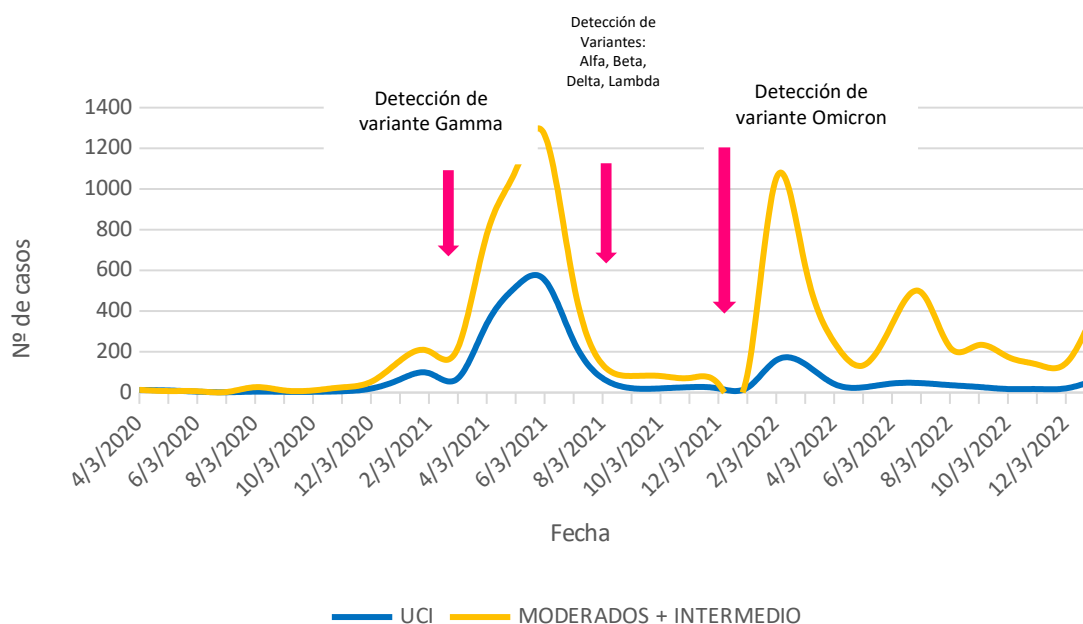
\* por 100.000 habitantes. NC: no corresponde. F: femenino. M: masculino. Fuente: elaborado por Departamento de Vigilancia en Salud con datos del Sistema de Gestión.

Del total de casos confirmados, 23834 (2,3%) requirieron ingreso hospitalario, 18167 de ellos (1,8% del total) a cuidados moderados (sala).

Un total de 5667 pacientes (0,6% del total de casos confirmados, 23,8% de los que requirieron ingreso hospitalario) requirieron ingreso a UCI.

En el gráfico 2 se observa la evolución semanal de los casos ingresados en cuidados moderados y CTI.

**Gráfico 2.** Número de casos confirmados de COVID-19 ingresados en unidades de cuidados intensivos y en cuidados moderados por día. Uruguay, 13 de marzo de 2020 al 31 de diciembre de 2022.



Fuente: elaborado por DEVISA con datos de relevamiento telefónico diario a instituciones prestadoras integrales de salud.

A la fecha del presente informe hay 8285 casos activos y 61 de ellos se encuentran ingresados en UCI.

Hasta la fecha se consideran recuperadas un total de 1004439 personas. En cuanto a las poblaciones que se desempeñan en áreas esenciales, se identificaron 28076 casos confirmados que corresponden a personal de salud, de los cuales, a la fecha, 27734 están recuperados, 312 activos y 30 fallecieron. A la fecha de este informe, se identificaron 4055 embarazadas con diagnóstico de SARS-CoV-2, 12 de ellas evolucionando al fallecimiento.

## Caracterización geográfica de los casos

Los 1020294 casos confirmados hasta la fecha se distribuyeron en los 19 departamentos. En la tabla 2 se presenta la distribución de los casos confirmados por departamento según la condición actual del caso (activo, fallecido o recuperado).

**Tabla 2.** Distribución de casos confirmados de COVID-19 según departamento de residencia y condición actual del caso. Uruguay, 2020 - 2022 (al 31/12/2022).

Departamento	Casos activos	Casos recuperados	Fallecidos*	Total de casos
Artigas	91	17151	187	17429
Canelones	1033	144727	903	146663
Cerro Largo	110	21880	235	22225
Colonia	281	30956	234	31471
Durazno	72	13505	90	13667
Flores	114	6765	19	6898
Florida	85	17107	111	17303
Lavalleja	141	13672	60	13873
Maldonado	465	55822	267	56554
Montevideo	4313	481867	3627	489807
Paysandú	155	26726	219	27100
Río Negro	73	13017	163	13253
Rivera	167	27311	244	27722
Rocha	111	19181	125	19417
Salto	333	29246	354	29933
San José	262	28316	184	28762
Soriano	166	20014	220	20400
Tacuarembó	149	25984	209	26342
Treinta y Tres	164	11192	119	11475
<b>Total</b>	<b>8285</b>	<b>1004439</b>	<b>7570</b>	<b>1020294</b>

\*Se incluye en los fallecidos de Montevideo al ciudadano filipino, tripulante del crucero Greg Mortimer fallecido en ese departamento. En Salto se incluye a un ciudadano brasileño fallecido en el departamento. En Rivera se incluye un caso que residía en Santa Ana do Livramento pero cursó su enfermedad y falleció en el departamento. Fuente: elaborado por Departamento de Vigilancia en Salud con datos del Sistema de Gestión.

En la tabla 3 se presenta la incidencia acumulada por 100.000 habitantes para cada departamento y la incidencia acumulada de casos diagnosticados en los últimos 7 y 14 días.



**Tabla 3.** Incidencia acumulada de COVID-19 y diferencia de incidencia acumulada a los 7 y 14 días, según departamento de residencia. Uruguay, 2020 - 2022 (al 31/12/2022).

Departamento	IA*	IA* últimos 14 d	Dif IA últimos 14 días **	IA* últimos 7 d	Dif IA últimos 7 días**
Artigas	23528,86	194,40	179,55	122,85	113,40
Canelones	24292,01	350,64	305,09	172,75	144,43
Cerro Largo	24796,39	214,21	201,94	122,73	120,50
Colonia	23969,32	373,20	345,02	219,35	198,79
Durazno	23174,23	237,39	213,65	127,17	108,52
Flores	26044,93	713,61	679,63	475,74	464,41
Florida	24959,61	289,94	222,14	118,29	80,78
Lavalleja	23634,13	442,94	383,31	253,84	211,25
Maldonado	29001,31	440,50	378,45	241,02	210,25
Montevideo	35412,81	664,14	549,69	314,86	245,16
Paysandú	22605,56	282,78	263,59	140,97	129,29
Río Negro	22729,30	286,41	265,83	125,20	113,19
Rivera	25423,93	317,32	287,06	166,00	151,33
Rocha	26155,07	254,59	183,20	157,60	115,84
Salto	22387,01	477,91	445,00	257,28	237,09
San José	24318,93	439,67	400,78	218,14	198,69
Soriano	24368,68	409,73	353,59	209,05	181,58
Tacuarembó	28357,05	343,40	306,80	173,32	146,41
Treinta y Tres	22729,52	503,12	471,43	324,85	309,00
<b>Total</b>	<b>28896,05</b>	<b>478,46</b>	<b>409,04</b>	<b>238,78</b>	<b>197,15</b>

\* por 100.000 habitantes. IA: incidencia acumulada. d: días. Fuente: elaborado por Departamento de Vigilancia en Salud con datos del Sistema de Gestión. \*\* Diferencia con informe de fecha 03 de diciembre de 2022.

### **Monitoreo de mortalidad**

Hasta la fecha de este informe, fallecieron con diagnóstico de SARS-CoV-2 en el territorio nacional un total de 7570 personas, constituyendo una letalidad de 0,74 y una mortalidad en la población general de 214,39 por 100.000 habitantes. La letalidad en el sexo femenino es de 0.64% mientras que para los casos de sexo masculino es de 0,87%. En la tabla 4 se muestra la distribución de los fallecidos por sexo y grupo etario y en la tabla 5 la letalidad y mortalidad por departamento.

**Tabla 4.** Distribución de casos fallecidos con diagnóstico de SARS-CoV2, letalidad y mortalidad, según sexo y grupo de edad. Uruguay, 2020 - 2022 (al 31/12/2022).

Grupo de edad	Sexo		Sin dato	Total	Letalidad	Mortalidad
	F	M				
Menor a 15	0	3	0	3	0,00	0,43
15 a 24	14	12	0	26	0,02	4,97
25 a 34	34	40	0	74	0,04	14,53
35 a 44	83	115	0	198	0,12	41,35
45 a 54	191	274	0	465	0,35	109,33
55 a 64	357	613	0	970	0,99	252,15
65 a 74	737	1070	0	1807	2,91	650,37
75 y más	2185	1839	0	4024	7,04	1694,83
Sin dato	3	0	0	3	NC	NC
Total	3604	3966	0	7570	0,74	214,39

\* por 100 casos. \*\* por 100000 habitantes. Fuente: elaborado por Departamento de Vigilancia en Salud con datos del Sistema de Gestión.

**Tabla 5.** Distribución de letalidad y mortalidad por departamento. Uruguay, 2020 - 2022 (al 31/12/2022).

Departamento	Letalidad*	Mortalidad**
Artigas	1,07	252,45
Canelones	0,62	149,57
Cerro Largo	1,06	262,19
Colonia	0,74	178,22
Durazno	0,66	152,61
Flores	0,28	71,74
Florida	0,64	160,12
Lavalleja	0,43	102,22
Maldonado	0,47	136,92
Montevideo	0,74	262,23
Paysandú	0,81	182,68
Río Negro	1,23	279,55
Rivera	0,88	223,77
Rocha	0,64	168,38
Salto	1,18	264,76
San José	0,64	155,58
Soriano	1,08	262,80
Tacuarembó	0,79	224,99
Treinta y Tres	1,04	235,71
Total	0,74	214,39

\* por 100 casos. \*\* por 100000 habitantes. Fuente: elaborado por Departamento de Vigilancia en Salud con datos del Sistema de Gestión.

## Vigilancia de brotes

En 2022 se registraron 10904 brotes de COVID-19, con 47370 afectados (tabla 6), en su mayoría (62,78%) intrafamiliares (tabla 7). En el gráfico 3 se muestra la evolución de los brotes detectados y el número de afectados en los brotes desde marzo de 2020.

Tabla 6. Número de brotes y cantidad de afectados de COVID-19 por mes. Uruguay, 2022.

Mes	Nº de brotes	Nº de afectados
Enero	3494	16722
Febrero	2505	10094
Marzo	1677	6090
Abril	388	1525
Mayo	820	3533
Junio	597	2340
Julio	277	1067
Agosto	267	1211
Setiembre	159	800
Octubre	124	604
Noviembre	123	715
Diciembre	473	2669
Total	10904	47370

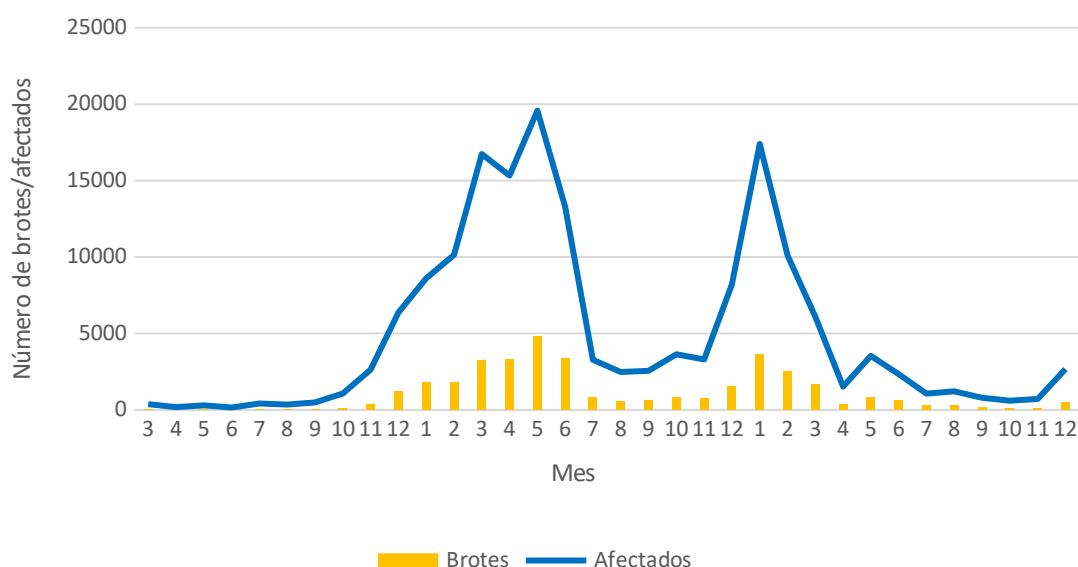
Fuente: elaborado por Departamento de Vigilancia en Salud con datos del Sistema de Gestión.

Tabla7. Distribución de brotes de COVID-19 según lugar de ocurrencia. Uruguay, 2022.

Lugar de ocurrencia	Nº de brotes	Porcentaje
Intrafamiliar	6846	62,78
Laboral	1278	11,72
ELEPEM	1050	9,63
Educativo	676	6,20
Hospital Centro de Salud	511	4,69
Comunidad cerrada	192	1,76
Evento social	188	1,72
Otros	163	1,49
Total	10904	100,00

ELEPEM: Establecimiento de larga estadía para personas mayores. Fuente: elaborado por Departamento de Vigilancia en Salud con datos del Sistema de Gestión.

Gráfico 3. Número de brotes y personas afectadas por COVID-19. Uruguay, marzo de 2020-diciembre 2022.



Fuente: elaborado por Departamento de Vigilancia en Salud con datos del Sistema de Gestión.

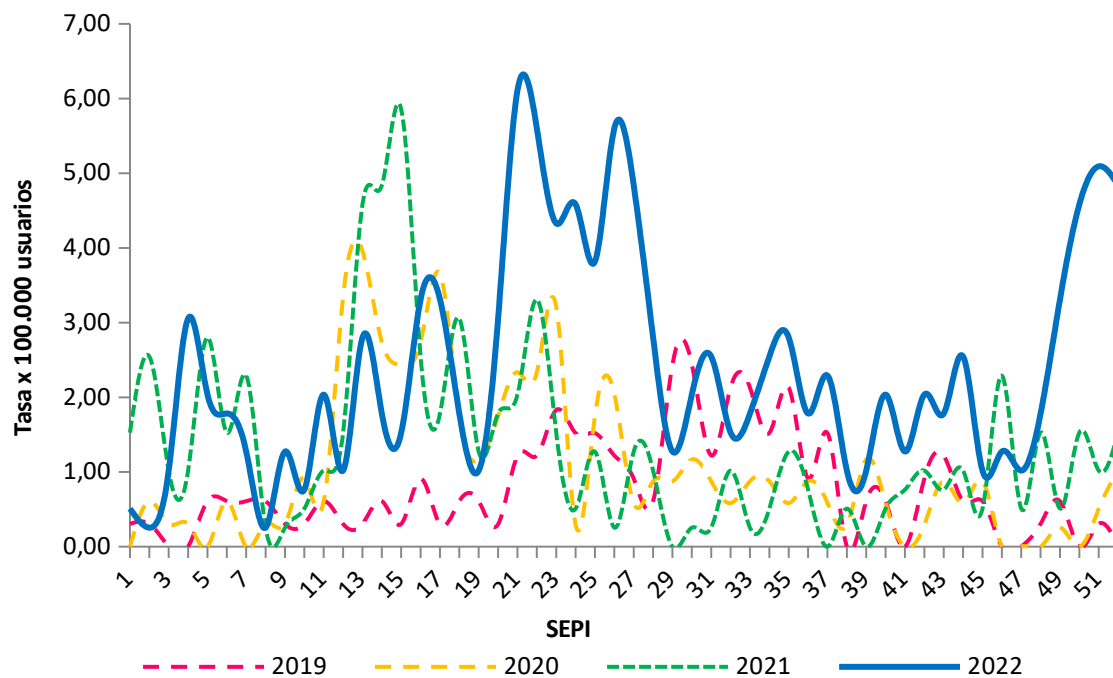
## Vigilancia centinela de infecciones respiratorias agudas graves (IRAG)

En Uruguay se lleva a cabo una vigilancia centinela de IRAG. En el contexto actual, se intensificó esta vigilancia centinela incorporando el estudio de SARS-CoV-2 en las muestras. Actualmente se cuenta con ocho centros centinela (en Montevideo e interior).

### Situación actual

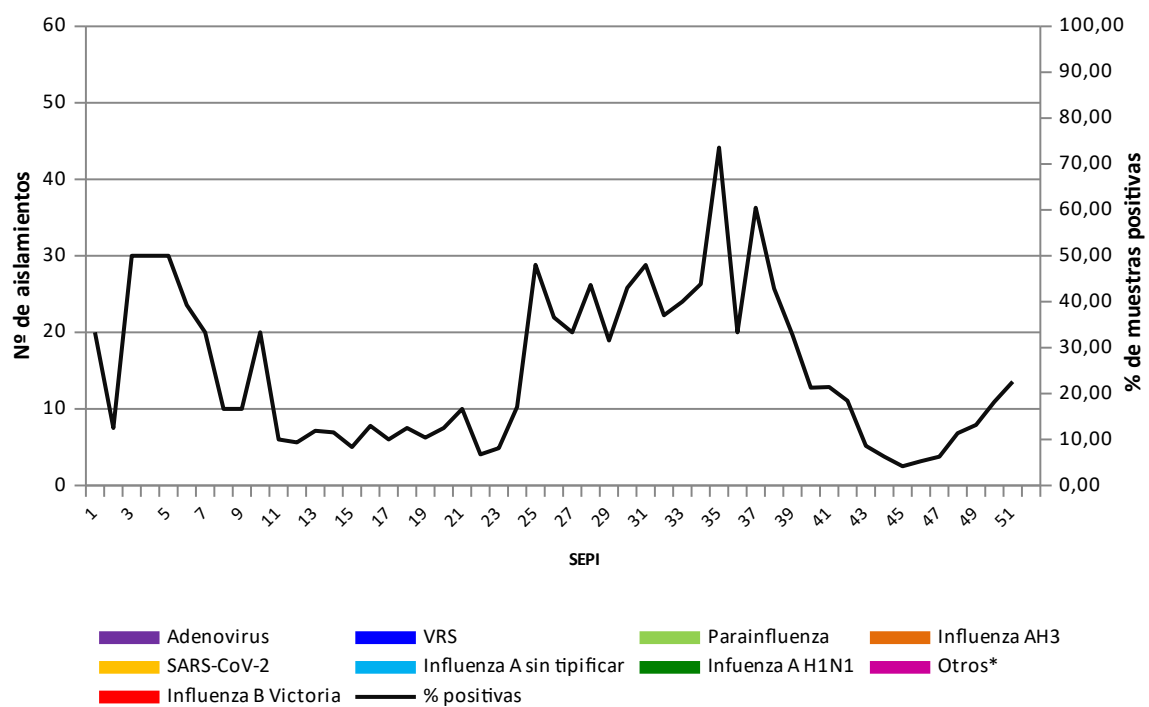
En mayores de 15 años, las IRAG centinela se comportaron de acuerdo a lo esperado a lo largo de la mayor parte del año, alcanzando el pico tardíamente en relación a años anteriores (sepi 21), y volviendo a aumentar en las últimas semanas, coincidiendo con el aumento de los casos de COVID-19 (gráfico 4). Esto también queda plasmado en la circulación viral detectada en la vigilancia centinela, en donde se observa que en las últimas semanas vuelve a predominar SARS-CoV-2 y hay un aumento del porcentaje de muestras positivas (gráfico 5). En menores de 15 años, se detectó un aumento en la tasa a partir de la semana 13 que comienza a descender a partir de la semana 27. No se observa un aumento significativo de casos en las últimas semanas del año como se observa en adultos, aunque se detuvo el descenso (gráfico 6).

Gráfico 4. Incidencia acumulada de infecciones respiratorias agudas graves en personas de 15 años y más en centros centinela por semana epidemiológica. Uruguay, 2019-2022.



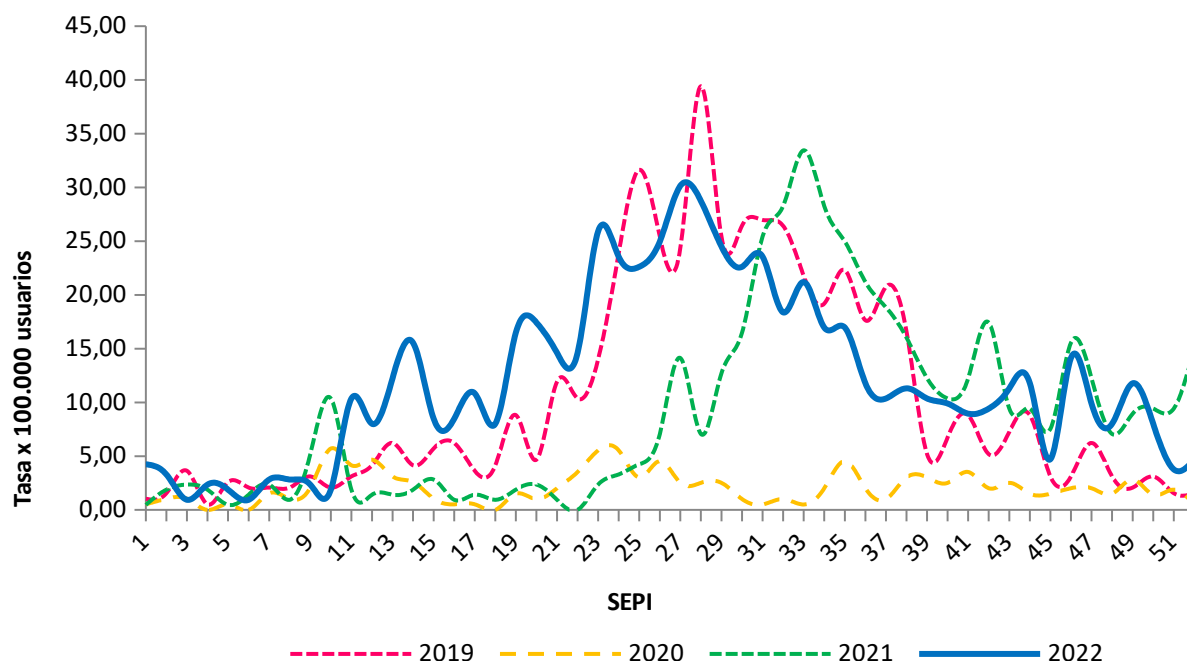
Fuente: elaborado por Departamento de Vigilancia en Salud con datos del Sistema de Vigilancia de Infecciones Hospitalarias.

Gráfico 5. Virus detectados y porcentaje de muestras positivas de la vigilancia centinela de infecciones respiratorias agudas graves. Uruguay, 2022.



\*Otros incluye: Coronavirus, Bocavirus, Metapneumovirus, Rinovirus. Fuente: elaborado por Departamento de Vigilancia en Salud con datos del Departamento de Laboratorios de Salud Pública.

Gráfico 6. Incidencia acumulada de infecciones respiratorias agudas graves en personas menores de 15 años en centros centinela por semana epidemiológica. Uruguay, 2019-2022.

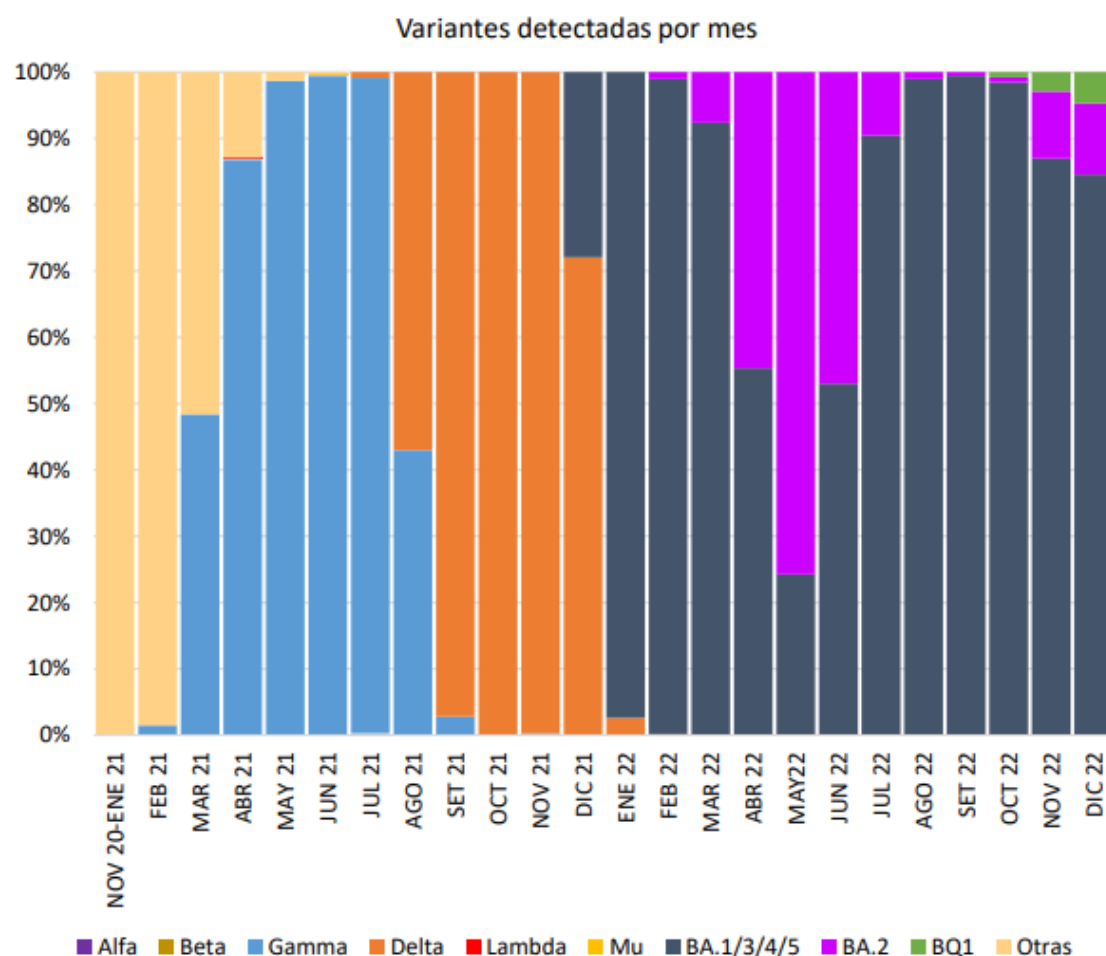


Fuente: elaborado por Departamento de Vigilancia en Salud con datos del Sistema de Vigilancia de Infecciones Hospitalarias.

## Vigilancia genómica

Se presenta una actualización de las variantes detectadas del virus SARS-CoV-2 a partir de muestras pertenecientes a pacientes diagnosticados como positivos en diversos departamentos del Uruguay. A partir del mes de octubre se comienza a detectar la circulación de la subvariante BQ1 de la variante Omicron.

Gráfico 5. Evolución del porcentaje de variantes de preocupación en función de la fecha de hisopado por secuenciación y por qPCR de variantes.



Fuente: Grupo de Trabajo Inter-institucional de Vigilancia Genómica de SARS-CoV-2 Reporte n°27 – 27/12/2022. Trabajo realizado hasta la semana 92.

## Campaña de vacunación

La campaña de vacunación en Uruguay se lleva a cabo desde el 27 de febrero de 2021, incluyó la administración de 3 plataformas: Pfizer/BioNtech, CoronaVac y AstraZeneca. Actualmente la población objetivo comprende aquella a partir de los 5 años, con un estimado de 3.014.935 personas habilitadas para recibirla. A partir de setiembre de 2021, la vacuna administrada para inicios y continuaciones de esquema es la vacuna de Pfizer.

Para el 13 de enero de 2023, el país cuenta con una cobertura global para primera dosis del 87% y con 2 dosis del 84%. En cuanto a la 3era dosis, recomendada en

función de las recomendaciones de la comisión nacional asesora de vacunas, se alcanza un 57% global, y en mayores de 18 años entre un 62 y 76%. Para la 4ta dosis, la cobertura global es del 23%, y en grupos mayores de 18 varía desde un 15 a un 47%. A partir de diciembre de 2022, se definió la administración de refuerzos complementarios, mismos que pueden corresponder a 5tas y 6tas dosis según esquema inicial recibido y son indicadas en mayores de 50 años y en personas con compromiso del sistema inmune, con corte del 13 de enero de 2023 corresponden a un 2.1 y 0.03% del total de personas habilitadas respectivamente (tabla 8).

Grupo etario	Población	1 dosis	%	2 dosis	%	3 dosis <sup>a</sup>	%	4 dosis <sup>b</sup>	%	5 dosis <sup>c</sup>	%	6ta dosis	%
5-11 años	334.328	180.376	54%	147.127	44%	60	0%	10	0%	0	0,0%	0	0%
12-17 años	293.841	273.630	93%	263.733	90%	75.570	26%	370	0%	6	0,002%	0	0%
18-49 años	1.633.995	1.480.406	91%	1.439.468	88%	1.018.636	62%	246.836	15%	3.276	0,2%	141	0,01%
50-74 años	924.566	827.478	89%	816.658	88%	678.217	73%	430.505	47%	49.957	5,4%	797	0,09%
+ de 75 años	285.043	253.045	89%	250.235	87%	216.961	76%	134.253	47%	21.289	7,5%	39	0,01%
<b>Total</b>	<b>3.471.773</b>	<b>3.014.935</b>	<b>87%</b>	<b>2.917.221</b>	<b>84%</b>	<b>1.989.444</b>	<b>57%</b>	<b>811.974</b>	<b>23%</b>	<b>74.528</b>	<b>2,1%</b>	<b>977</b>	<b>0,03%</b>

Tabla 8. Cobertura vacunal COVID-19 según grupo etario. Uruguay, 13 de enero de 2023.

Fuente: Unidad de Inmunizaciones.



### Anexo. Casos y tasa de incidencia de COVID-19, según semana epidemiológica y grupo de edad.

SEPI		Edad																											
		0a - 9a	Tasa	10a-19a	Tasa	20a-29a	Tasa	30a-39a	Tasa	40a-49a	Tasa	50a-59a	Tasa	60a-64a	Tasa	65-69	Tasa	70-74	Tasa	75-79	Tasa	80-84	Tasa	85-89	Tasa	90 y más	Tasa	Sin dato	Total
2022	20	210	46,1	366	75,4	955	179,9	1885	386,4	1975	422,2	1245	307,3	584	313,7	489	310,4	401	317,3	321	325,7	215	306,5	128	289,1	101	371,0	2	8877
	21	267	58,6	492	101,4	1107	208,5	1887	386,8	1919	410,2	1340	330,7	652	350,3	501	318,0	396	313,4	337	341,9	244	347,8	168	379,4	142	521,5	14	9466
	22	249	54,7	414	85,3	909	171,2	1665	341,3	1649	352,5	1163	287,0	608	326,6	441	279,9	333	263,5	263	266,9	223	317,9	140	316,2	123	451,8	5	8185
	23	249	54,7	387	79,7	964	181,6	1713	351,1	1649	352,5	1380	340,6	663	356,2	508	322,4	356	281,7	325	329,8	224	319,3	182	411,0	149	547,2	8	8757
	24	244	53,6	355	73,1	902	169,9	1373	281,4	1342	286,9	1234	304,5	640	343,8	500	317,3	382	302,3	317	321,6	250	356,4	179	404,3	139	510,5	1	7858
	25	186	40,8	254	52,3	630	118,7	970	198,8	929	198,6	919	226,8	459	246,6	381	241,8	312	246,9	265	268,9	190	270,9	175	395,2	131	481,1	10	5811
	26	148	32,5	153	31,5	417	78,5	617	126,5	588	125,7	552	136,2	335	180,0	301	191,0	236	186,8	180	182,6	147	209,6	136	307,2	104	382,0	8	3922
	27	100	22,0	87	17,9	304	57,3	431	88,3	392	83,8	466	115,0	235	126,2	200	126,9	178	140,9	165	167,4	129	183,9	111	250,7	87	319,5	30	2915
	28	56	12,3	61	12,6	228	42,9	322	66,0	292	62,4	315	77,7	190	102,1	153	97,1	135	106,8	129	130,9	114	162,5	86	194,2	60	220,4	5	2146
	29	63	13,8	82	16,9	192	36,2	260	53,3	257	54,9	300	74,0	180	96,7	168	106,6	125	98,9	115	116,7	85	121,2	56	126,5	52	191,0	2	1937
	30	66	14,5	69	14,2	200	37,7	292	59,9	223	47,7	254	62,7	153	82,2	133	84,4	109	86,3	96	97,4	90	128,3	60	135,5	37	135,9	2	1784
	31	52	11,4	94	19,4	202	38,0	268	54,9	228	48,7	256	63,2	156	83,8	140	88,9	101	79,9	83	84,2	66	94,1	61	137,8	34	124,9	2	1743
	32	58	12,7	93	19,2	201	37,9	283	58,0	270	57,7	306	75,5	171	91,9	135	85,7	127	100,5	118	119,7	84	119,7	88	198,7	50	183,6	2	1986
	33	50	11,0	61	12,6	204	38,4	272	55,8	261	55,8	299	73,8	168	90,3	131	83,1	123	97,3	102	103,5	106	151,1	73	164,9	45	165,3	1	1896
	34	37	8,1	55	11,3	198	37,3	250	51,2	240	51,3	286	70,6	175	94,0	127	80,6	149	117,9	128	129,9	119	169,6	87	196,5	68	249,8	4	1923
	35	32	7,0	57	11,7	160	30,1	241	49,4	251	53,7	277	68,4	151	81,1	147	93,3	144	114,0	131	132,9	105	149,7	77	173,9	64	235,1	2	1839
	36	38	8,3	45	9,3	120	22,6	194	39,8	193	41,3	217	53,6	152	81,7	130	82,5	111	87,8	101	102,5	91	129,7	69	155,8	75	275,5		1536
	37	34	7,5	38	7,8	97	18,3	141	28,9	176	37,6	192	47,4	107	57,5	112	71,1	114	90,2	106	107,6	67	95,5	81	182,9	50	183,6	2	1317
	38	34	7,5	24	4,9	115	21,7	151	31,0	141	30,1	170	42,0	109	58,6	97	61,6	97	76,8	84	85,2	65	92,7	63	142,3	47	172,6		1197
	39	20	4,4	24	4,9	102	19,2	126	25,8	123	26,3	145	35,8	69	37,1	90	57,1	77	60,9	69	70,0	62	88,4	47	106,2	38	139,6		992
	40	32	7,0	19	3,9	91	17,1	141	28,9	121	25,9	147	36,3	99	53,2	78	49,5	75	59,4	73	74,1	72	102,6	68	153,6	46	168,9	9	1071
	41	22	4,8	31	6,4	77	14,5	117	24,0	113	24,2	113	27,9	98	52,6	80	50,8	58	45,9	73	74,1	78	111,2	45	101,6	40	146,9		945
	42	36	7,9	25	5,2	81	15,3	125	25,6	130	27,8	151	37,3	83	44,6	66	41,9	65	51,4	78	79,1	61	87,0	40	90,3	47	172,6		988
	43	28	6,1	24	4,9	67	12,6	97	19,9	117	25,0	121	29,9	65	34,9	82	52,0	68	53,8	66	67,0	56	79,8	43	97,1	30	110,2	3	867
	44	21	4,6	10	2,1	72	13,6	85	17,4	88	18,8	95	23,4	42	22,6	52	33,0	54	42,7	49	49,7	32	45,6	24	54,2	14	51,4		638
	45	20	4,4	10	2,1	82	15,4	103	21,1	86	18,4	98	24,2	58	31,2	64	40,6	79	62,5	64	64,9	55	78,4	28	63,2	37	135,9	3	787
	46	23	5,0	30	6,2	72	13,6	91	18,7	91	19,5	127	31,3	69	37,1	84	53,3	67	53,0	70	71,0	48	68,4	33	74,5	23	84,5	2	830
	47	21	4,6	23	4,7	98	18,5	126	25,8	134	28,6	172	42,4	99	53,2	82	52,0	76	60,1	75	76,1	80	114,0	45	101,6	40	146,9	2	1073
	48	34	7,5	41	8,4	167	31,5	244	50,0	235	50,2	236	58,2	167	89,7	150	95,2	143	113,2	111	112,6	92	131,1	50	112,9	40	146,9	5	1715
	49	50	11,0	60	12,4	306	57,6	449	92,0	416	88,9	474	117,0	211	113,4	229	145,3	163	129,0	169	171,5	128	182,5	81	182,9	50	183,6	6	2792
	50	88	19,3	150	30,9	657	123,8	856	175,5	783	167,4	826	203,9	405	217,6	393	249,4	331	262,0	340	345,0	248	353,5	164	370,4	123	451,8	19	5383
	51	143	31,4	253	52,1	991	186,7	1277	261,7	1185	253,3	1225	302,3	687	369,1	647	410,6	607	480,4	487	494,1	407	580,2	287	648,2	206	756,6	38	8440
	52	113	24,8	210	43,3	862	162,4	1114	228,3	1032	220,6	1104	272,5	540	290,1	594	377,0	520	411,5	525	532,7	487	694,2	305	688,8	234	859,4	21	7661